



PAŃSTWOWA INSPEKCJA PRACY

Materiał na posiedzenie Rady Ochrony Pracy

**Wsparcie pracodawców
dążących do poprawy
bezpieczeństwa pracy za
pomocą programów
prewencyjnych Państwowej
Inspekcji Pracy**

Warszawa, 20 września

„Wsparcie pracodawców dążących do poprawy bezpieczeństwa pracy za pomocą programów prewencyjnych Państwowej Inspekcji Pracy”

Spis treści:

	Strona
1. Programy poprawy warunków pracy (prewencyjne) Państwowej Inspekcji Pracy:	3
1. Mechanizm oddziaływania prewencyjnego	3
2. Założenia i wyniki programów prewencyjnych PIP realizowanych w latach 2013-2015:	4
1. Program prewencyjny „Zdobądź Dyplom PIP”	5
2. Program prewencyjny „Zarządzanie bezpieczeństwem pracy – prewencja wypadkowa”	9
3. Program prewencyjny „Minimalne wymagania dotyczące bezpieczeństwa i higieny pracy w zakresie użytkowania maszyn przez pracowników podczas pracy”	12
4. Program prewencyjny dla małych zakładów budowlanych	16
3. Inne programy prewencyjne realizowane w latach 2013-2015	20
2. Program „Pierwsza kontrola” – założenia i wyniki częściowe w pierwszym roku realizacji	22
3. Ocena efektywności oddziaływania prewencyjnego PIP na podstawie badań prowadzonych dla programu „Zdobądź Dyplom PIP” i kontroli sprawdzających w programie „Zarządzanie bezpieczeństwem pracy – prewencja wypadkowa”	24
1. Długofalowe efekty programów prewencyjnych PIP	26
4. Działania prewencyjne Państwowej Inspekcji Pracy w opiniach pracodawców na podstawie badań opinii społecznej przeprowadzanych w latach 2014 – 2015	27
5. Podsumowanie: programy prewencyjne Państwowej Inspekcji Pracy jako oferta dla małych pracodawców	30

1. Programy poprawy warunków pracy (prewencyjne) Państwowej Inspekcji Pracy.

1.1. Mechanizm oddziaływania prewencyjnego.

Państwowa Inspekcja Pracy, realizując zadania ustawowe, ale uwzględniając także postanowienia konwencji Międzynarodowej Organizacji Pracy nr 187 dąży do zapewnienia przestrzegania prawa pracy, w szczególności przepisów i zasad bezpieczeństwa i higieny pracy oraz przepisów dotyczących legalności zatrudnienia. Szczególną wagę przywiązuje do prewencji zagrożeń wypadkowych i zawodowych oraz promocji wysokiej kultury bezpieczeństwa i praworządności.

Działania kontrolne Państwowej Inspekcji Pracy są uzupełniane programami prewencyjnymi, służącymi uzyskaniu trwałej poprawy warunków pracy. Głównymi adresatami programów PIP są mikro- i mali pracodawcy, u których najczęściej stwierdzane są nieprawidłowości w przestrzeganiu przepisów prawa pracy, a w szczególności dotyczących zapewniania pracownikom bezpiecznych i higienicznych warunków pracy. Najważniejszym celem programów prewencyjnych PIP jest pomoc pracodawcom w poprawie bezpieczeństwa pracy, przede wszystkim tam, gdzie występują szczególne zagrożenia dla życia i zdrowia. Pracodawcy objęci programem prewencyjnym mogą skorzystać z bezpłatnego wsparcia oferowanego przez urząd w postaci szkolenia, materiałów edukacyjnych, listy kontrolnej z komentarzem oraz doradztwa prawnego i technicznego. Rolą inspekcji pracy jest zatem skuteczne oddziaływanie na pracodawców i inspirowanie ich do podjęcia działań skutkujących wyeliminowaniem nieprawidłowości i ograniczeniem ryzyka wystąpienia wypadku przy pracy lub możliwości zachorowania na chorobę zawodową.

Niniejszy materiał stanowi przegląd programów prewencyjnych realizowanych przez PIP ukierunkowanych bezpośrednio na poprawę bezpieczeństwa pracy w zakładach pracy. Zawiera prezentację wyników ilościowych programów i jednocześnie jest oceną osiągniętych efektów – na podstawie:

- opinii pracodawców – uczestników programów prewencyjnych,
- spostrzeżeń inspektorów pracy, realizujących działania prewencyjno – promocyjne,
- obiektywnych wskaźników weryfikujących skuteczność działań podejmowanych w trakcie realizacji programów przez pracodawców.

W materiale przedstawione zostaną również pierwsze wyniki nowej inicjatywy Głównego Inspektora Pracy, realizowanej od 1 marca 2016 roku, mianowicie programu „Pierwsza kontrola”. Jest on adresowany do pracodawców, którzy dotychczas nie byli kontrolowani przez Państwową Inspekcję Pracy.

1.2. Założenia i wyniki programów prewencyjnych PIP, realizowanych w latach 2013-2015.

Programy prewencyjne opierają się na współdziałaniu pracodawców i inspektorów pracy w zwiększaniu poziomu bezpieczeństwa pracy w zakładach, poprzez diagnozowanie i eliminowanie nieprawidłowości lub ograniczenie zagrożeń zawodowych do poziomu akceptowalnego. Poprzez działania edukacyjne i informacyjne oraz doradztwo prowadzone bezpośrednio w zakładach pracy Państwowa Inspekcja Pracy umożliwia pracodawcom poprawę warunków bezpieczeństwa pracy i samodzielne sprawdzenie stopnia przestrzegania prawa.

W ciągu ostatnich lat cztery programy prewencyjne skierowane były do pracodawców prowadzących mikro- i małe przedsiębiorstwa, przy uwzględnieniu branż wysokiego ryzyka zawodowego i dużej wypadkowości:

- *Zdobądź Dyplom Państwowej Inspekcji Pracy* dla mikro przedsiębiorców zatrudniających do 9 pracowników (w uzasadnionych przypadkach w programie mogą wziąć udział zakłady zatrudniające do 20 osób),
- *Zarządzanie bezpieczeństwem pracy – prewencja wypadkowa* (dla przedsiębiorstw zatrudniających do 50 osób),
- *Budowa. STOP wypadkom!* dla zakładów budowlanych (dla przedsiębiorstw zatrudniających do 50 osób),
- program prewencyjny dla zakładów usług leśnych, wykonujących prace z zakresu gospodarki leśnej na rzecz Lasów Państwowych, w szczególności pozyskiwanie i zrywkę drewna.

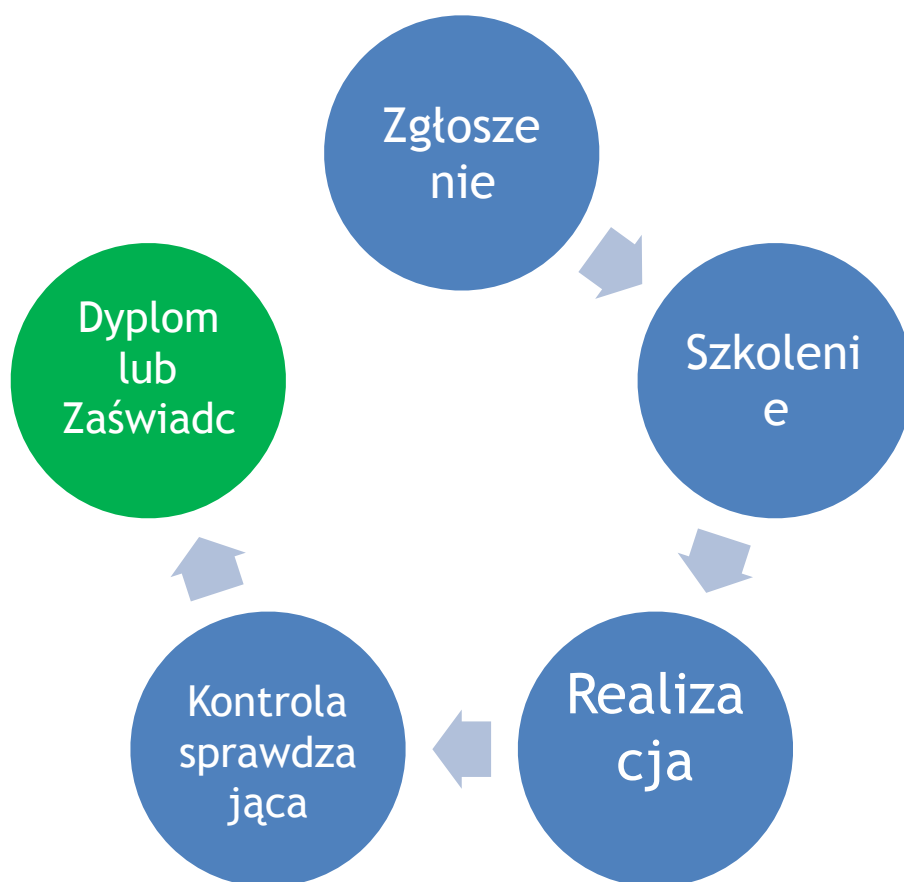
Pozostałe programy przygotowane przez PIP zakładały możliwość udziału wszystkich pracodawców, niezależnie od wielkości zatrudnienia, :

- Program prewencyjny *Minimalne wymagania dotyczące bezpieczeństwa i higieny pracy w zakresie użytkowania maszyn przez pracowników podczas pracy*,
- Program prewencyjny *Przeciwdziałanie negatywnym skutkom stresu oraz innym czynnikom psychospołecznym*.

Idea programów prewencyjnych oparta jest na zasadzie samokontroli, poprzedzonej tematycznym, standaryzowanym szkoleniem. Pracodawca używając materiałów przygotowanych przez PIP, tj. listy kontrolnej z komentarzem i/lub ankiety specjalistycznej, identyfikuje występujące w zakładzie nieprawidłowości i zagrożenia zawodowe, ocenia ich skalę, określa sposoby i terminy ich usunięcia lub ograniczenia. Weryfikacja zaangażowania pracodawcy w realizację programu związana jest z analizą ankiet odsyłanych do Okręgowych Inspektoratów Pracy i przeprowadzeniem kontroli sprawdzającej. Po kontroli zakończonej pozytywnie pracodawca zalicza udział w programie i uzyskuje *Dyplom PIP* lub *Zaświadczenie o udziale w programie*. Poszczególne programy prewencyjne PIP oparte na

tym schemacie różnią się wyłącznie detalami, co ma związek ze specyfiką branży lub zagadnieniami, którym służą.

Rys. 1 Schemat realizacji programów prewencyjnych Państwowej Inspekcji Pracy.



1.2.1. Program prewencyjny *Zdobądź Dyplom PIP*.

Zdobądź Dyplom PIP to najdłużej realizowany i najlepiej rozpoznawalny program prewencyjny Państwowej Inspekcji Pracy. Jest adresowany do pracodawców z mikro przedsiębiorstw, zatrudniających do 9 pracowników, którzy dążą do poprawy bezpieczeństwa pracy i przestrzegania przepisów. W przypadku zakładów prowadzących działalność w branżach charakteryzujących się dużą skalą wypadkowości (np. budownictwo, leśnictwo), decyzją Okręgowego Inspektora Pracy, do programu są też przyjmowani pracodawcy zatrudniający do 20 pracowników.

Celem tego programu jest pomoc pracodawcom w dostosowaniu firmy do obowiązujących przepisów prawa, zarówno dotyczących zagadnień określonych Kodeksem pracy, jak również spraw bhp. Pracodawcy zapraszani są w I kwartale roku do udziału w bezpłatnym szkoleniu. Oprócz wiedzy merytorycznej pracodawcy dowiadują się na szkoleniu o zasadach udziału w programie prewencyjnym PIP i ewentualnie deklarują chęć przystąpienia do jego realizacji. Wszyscy uczestnicy szkolenia otrzymują materiały edukacyjne i informacyjne, a przede wszystkim listę kontrolną z komentarzem. Jest ona podstawowym narzędziem do przeprowadzenia samooceny przestrzegania przepisów prawa

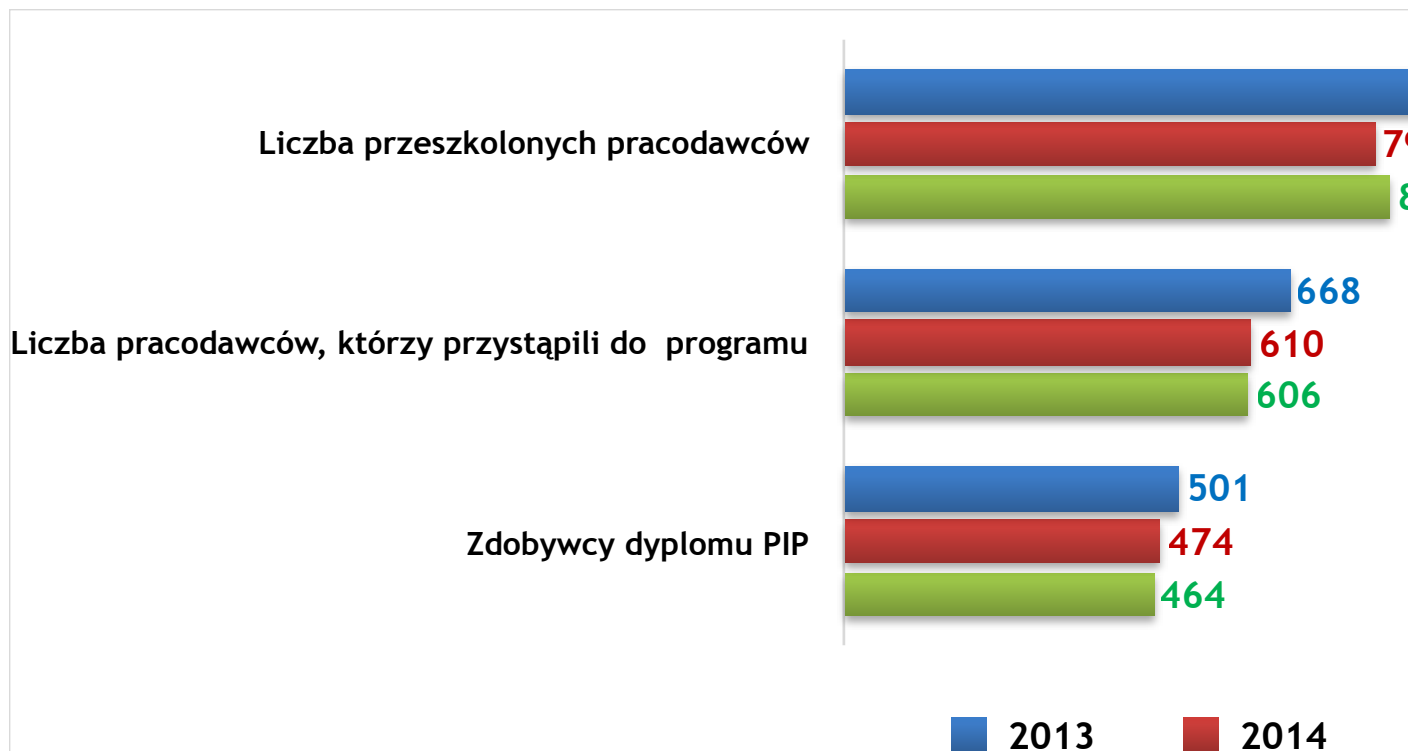
i przeglądu zagadnień z obszaru bhp. Dzięki *Liście...* możliwa jest łatwa identyfikacja nieprawidłowości, pracodawca ocenia ich skali oraz określa działania naprawcze, które stara się zrealizować do końca III kwartału. Końcowy etap uczestnictwa w programie związany jest z kontrolą sprawdzającą przeprowadzaną przez inspektora pracy, która ocenia stopień dostosowania zakładu pracy do obowiązujących standardów prawnych. Przez cały czas realizacji programu pracodawcy mogą korzystać z eksperckiej pomocy inspektorów pracy, którzy udzielają im na bieżąco praktycznych wskazówek i porad.

Pracodawcom, którzy pozytywnie przejdą kontrolę sprawdzającą, Okręgowy Inspektor Pracy przyznaje *Dyplom PIP*. Oprócz dyplomu wszyscy laureaci otrzymują pakiet ze środkami ochrony indywidualnej i środkami pierwszej pomocy przedlekarskiej, ufundowany przez Zakład Ubezpieczeń Społecznych.

W latach 2000 – 2015 Państwowa Inspekcja Pracy przyznała *Dyplom PIP* łącznie niemal 5,7 tys. pracodawcom prowadzącym mikro zakłady.



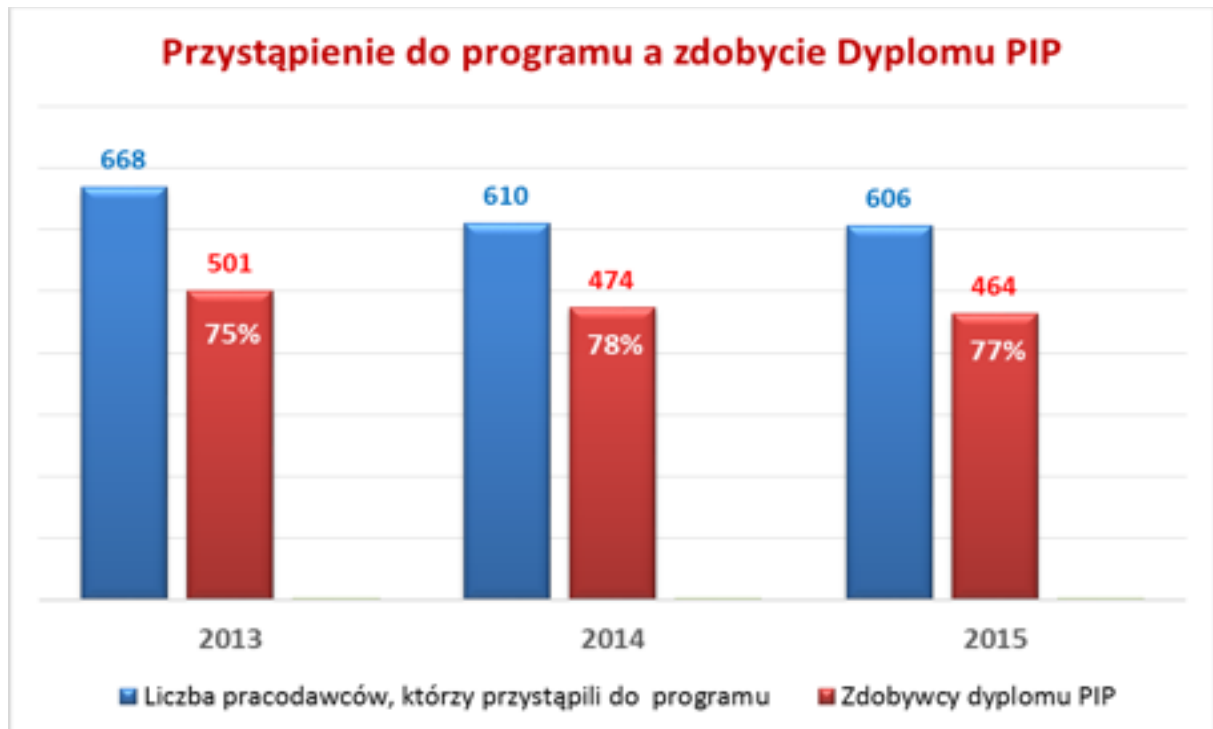
Na powyższym wykresie przedstawiona została liczba pracodawców, która ukończyła program prewencyjny z wynikiem pozytywnym. Każdego roku koordynatorzy programu w okręgowych inspektoratach pracy zapraszają właścicieli mikro zakładów do współpracy prewencyjnej z PIP. W latach 2013 – 2015 było to w przybliżeniu 1,5 tys., 2 tys. i 2,8 tys. firm. Rokrocznie ok. 800 pracodawców w całej Polsce uczestniczy w szkoleniach inauguracyjnych program., a po ich zakończeniu do realizacji programu przystępuje ok. 600 z nich (76% przeszkolonych). Pozytywnie kończy go średnio 480 pracodawców, co stanowi 75 – 77% ogółu firm, które przystąpiły do udziału w programie w danym roku, co obrazuje poniższy wykres.



Najliczniejszą grupę wśród laureatów stanowią corocznie pracodawcy z branży handlu detalicznego oraz usług – 42 do 45%, budowlanej – 11 do 15%, przetwórstwa przemysłowego – ok. 9%, motoryzacyjnej – ok. 9%. Branże, w których występują duże zagrożenia dla życia i zdrowia pracowników (budownictwo, motoryzacja, produkcja przemysłowa i obróbka metali, leśnictwo i obróbka drewna, transport, przetwórstwo spożywcze), corocznie reprezentuje w programie ok. 45% podmiotów. Mając na uwadze duże zróżnicowanie firm i występujących w nich zagrożeń Państwowa Inspekcja Pracy stara się dostosowywać tematykę szkoleń dotyczącą bhp do uczestników, dzieląc ich na tematyczne grupy.

W ostatnich trzech latach odsetek zakładów, które przystąpiły do realizacji programu i go ukończyły, ustabilizował się na poziomie 75 – 78%. Część firm rezygnuje z udziału w trakcie jego trwania. Jako przyczyny takiej decyzji pracodawcy podają najczęściej uwarunkowania związane z trudnościami w prowadzeniu przedsiębiorstwa, w tym głównie brak czasu na realizację programu oraz brak środków finansowych na przeprowadzenie napraw, wyposażenie pracowników w bezpieczne maszyny lub sprzęt i dostosowanie zakładu do kryteriów stawianych w programie PIP. W przypadku mikro zakładów często sam pracodawca jest jednocześnie pracownikiem i nie zawsze ma możliwość wygospodarowania kilku godzin na dojazd do siedziby OIP i szkolenie. Innymi przyczynami wskazywanymi przez pracodawców są: brak możliwości przeprowadzenia kontroli sprawdzającej przez inspektora pracy w ustalonym, jesiennym terminie, z uwagi na sezonowość produkcji, a także definitywne zakończenie działalności, choroba lub dłuższy wyjazd pracodawcy, a także inne

przypadki losowe. Pracodawcy nie podejmujący współpracy prewencyjnej są typowani do standardowej kontroli w najbliższym terminie.



Część uczestników programu nie przechodzi pozytywnie kontroli sprawdzającej kończącej program. Inspektor pracy wydaje wówczas środki prawne przewidziane ustawą o PIP, a pracodawca nie otrzymuje *Dyplomu PIP*. W przypadku stwierdzenia rażących naruszeń prawa inspektorzy pracy wszczynają postępowanie wykroczeniowe. Są to jednak przypadki jednostkowe. Niektórzy uczestnicy wykazują zaangażowanie w realizację programu, jednak potrzebują nieco więcej czasu na doprowadzenia firmy do stanu zgodnego z obowiązującym prawem. Mają wówczas możliwość kontynuowania procesu naprawczego i poddania się kontroli sprawdzającej w kolejnym roku.

1.2.2. Program prewencyjny „Zarządzanie bezpieczeństwem pracy – prewencja wypadkowa”.

Celem programu prewencyjnego *Zarządzanie bezpieczeństwem pracy – prewencja wypadkowa* jest ograniczenie wypadków przy pracy i zagrożeń wypadkowych w zakładach zatrudniających do 50 pracowników. Realizowane jest to poprzez :

- zachęcanie pracodawców do wdrażania zarządzania bezpieczeństwem pracy, jako skutecznego narzędzia prewencji wypadkowej w przedsiębiorstwie,
- wsparcie merytoryczne przedsiębiorstw (szkolenia i materiały edukacyjne), które są zaangażowane w osiągnięcie poprawy poziomu bezpieczeństwa pracy i ograniczenie zagrożeń wypadkowych,

- podnoszenie ekonomicznych aspektów bezpieczeństwa pracy, w tym wskazywanie na relację kosztów ubezpieczeniowych oraz kosztów wypadków przy pracy do nakładów na poprawę bezpieczeństwa i warunków pracy,
- upowszechnianie problematyki zarządzania bhp w ramach współpracy z partnerami społecznymi, organami nadzoru nad warunkami pracy, stowarzyszeniami branżowymi, organami samorządu terytorialnego i administracji publicznej, ekspertami oraz placówkami naukowo-badawczymi.

Dobór zakładów pracy, do których wysyłane są zaproszenia do udziału w programie prewencyjnym PIP poprzedzony jest analizą bazy danych wypadkowych PIP oraz bazy danych ZUS IWA, będącej w posiadaniu Zakładu Ubezpieczeń Społecznych. Informację o programie część uczestników otrzymuje bezpośrednio od inspektorów pracy, w trakcie kontroli. W latach 2013-15 programy prewencyjne PIP były promowane w mediach, a informacje o szkoleniach i możliwości udziału w nich zamieszczane są również na stronach internetowych urzędu, zatem w programie biorą również udział firmy spoza wytypowanej grupy odbiorców, chcące z pomocą PIP przejrzeć procedury wypadkowe i poprawność opracowanej oceny ryzyka zawodowego.

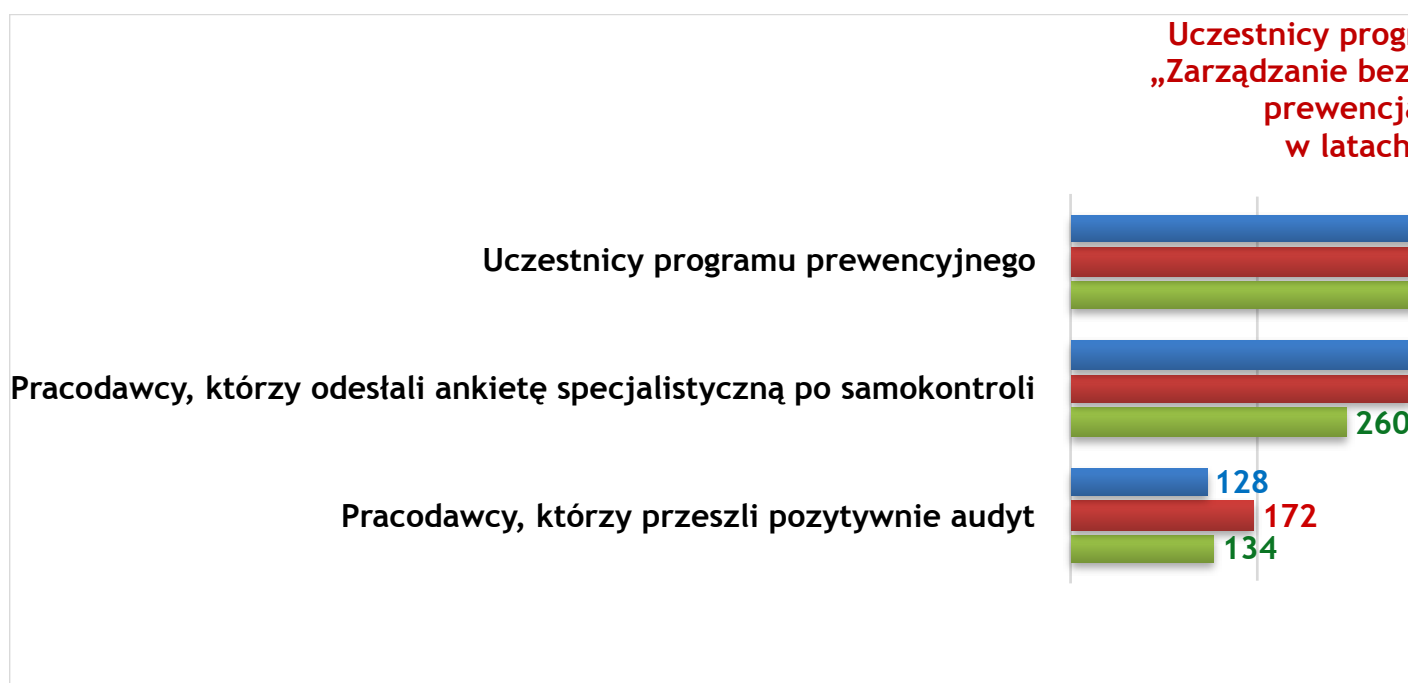
Uczestnictwo w programie prewencyjnym PIP rozpoczyna się od szkolenia organizowanego przez okręgowe inspektoraty pracy. Inspektorzy pracy uświadamiają uczestnikom, że w ocenie ryzyka zawodowego nie chodzi o formalizm tworzenia dokumentów, ale o poprawne zidentyfikowanie zagrożeń i rozsądne zaplanowanie środków zaradczych. Ocena ryzyka pozwala również podjąć decyzję, czy dotychczasowe działania pracodawcy na rzecz ochrony życia i zdrowia pracowników są wystarczające i zgodne z obowiązującym prawem. Wnikliwa analiza pozwala wskazać na zagrożenia, które są najbardziej prawdopodobne i mogą spowodować największe szkody. Uczestnicy dowiadują się jak dobrać środki zaradcze oraz poznają hierarchię ich stosowania.

Pracodawcy w trakcie szkolenia są zapoznawani z listą kontrolną z komentarzem, która uwzględnia procedury powypadkowe i elementy zarządzania bezpieczeństwem pracy. Są również informowani o *Programie dofinansowania przedsiębiorstw* – bezzwrotnym wsparciu finansowym, oferowanym przez ZUS na działania związane z poprawą bezpieczeństwa i zdrowia w miejscu pracy.

Podczas realizacji programu prewencyjnego w zakładzie pracy pracodawca sprawdza procedury związane z wypadkami przy pracy, w tym prawidłowość przygotowania dokumentacji powypadkowej, prawidłowość określenia okoliczności i przyczyn wypadków przy pracy, formułowanie i realizację zaleceń powypadkowych. Eliminuje również nieprawidłowości i koryguje ocenę ryzyka zawodowego. Ukończenie programu powinno zapewnić umiejętność określania prawidłowych środków prewencyjnych adekwatnych do zaistniałych zdarzeń wypadkowych i uwzględnianie ich w ocenie ryzyka zawodowego.

Po przeprowadzeniu działań korygujących w zakresie procedur powypadkowych, oceny ryzyka zawodowego i wdrożonych działań profilaktycznych pracodawca wypełnia *Ankietę specjalistyczną* i wysyła ją do OIP. *Ankieta* podlega analizie przez inspektora pracy realizującego program prewencyjny, a następnie podejmowana jest decyzja, czy należy przeprowadzić w zakładzie pracy kontrolę sprawdzającą. Pracodawca uczestniczący w programie uzyskuje zaświadczenia o udziale tylko w przypadku pozytywnej weryfikacji przeprowadzonych działań w drodze kontroli inspektora pracy.

W programie prewencyjnym *Zarządzanie bezpieczeństwem pracy – prewencja wypadkowa* uczestniczyło w ciągu pięciu lat jego realizacji prawie cztery tysiące pracodawców. Szczegółowe dane z lat 2013 – 2015 przedstawione są na poniższym wykresie:



Najważniejszym efektem udziału pracodawców w programie prewencyjnym poświęconym zarządzaniu prewencją wypadkową jest podniesienie poziomu wiedzy o sposobach ograniczania zagrożeń zawodowych i zmiana sposobu postrzegania wypadków jako zdarzeń przypadkowych, losowych i nie dających się kontrolować. Zapraszani do programu pracodawcy często wyrażają pogląd, że w zakładach nic złego się nie dzieje, skoro nie dochodzi do śmiertelnych i ciężkich wypadków przy pracy, a liczba wypadków lekkich jest na poziomie niezmiennym od lat. Uważają również, że nie mają wpływu na zaistnienie wypadków przy pracy, ponieważ w ich mniemaniu to sami poszkodowani – poprzez niezachowanie ostrożności – doprowadzają do wypadku. Zmiana takiego sposobu myślenia o bezpieczeństwie pracy to główna korzyść z uczestnictwa w programie PIP.

Zgodnie z przekazanymi *Ankietami specjalistycznymi* pracodawcy uczestniczący w programie prewencyjnym najczęściej weryfikowali posiadane dokumentacje dotyczące wypadków przy pracy i oceny ryzyka zawodowego oraz działania podjęte w celu wyeliminowania zagrożeń ujawnionych wypadkami przy pracy. Część pracodawców przeprowadziła ponowne oceny ryzyka zawodowego na poszczególnych stanowiskach pracy uwzględniając informacje uzyskane podczas szkoleń zorganizowanych przez Państwową Inspekcję Pracy. W trakcie kontroli sprawdzających pracodawcy mają jeszcze raz możliwość omówienia istotnych tematów z zakresu sporządzania protokołów powypadkowych, oceny ryzyka zawodowego i wdrażanych w zakładzie działań, mających na celu poprawę bezpieczeństwa pracy. Szczególna uwaga inspektorów pracy jest kierowana na identyfikację zagrożeń w relacji z przyczynami wypadków oraz spójność określania i wdrażania środków profilaktycznych wynikających z oceny ryzyka zawodowego w zestawieniu ze środkami i wnioskami profilaktycznymi ustalonymi w postępowaniu powypadkowym. Kontrole sprawdzające dają możliwość ocenienia, jak firmy skorzystały z uczestnictwa w programie prewencyjnym. Modernizacja parku maszynowego, uzupełnienie urządzeń ochronnych, lepszy dobór środków ochrony indywidualnej, remonty i naprawy, opracowanie nowych procedur i instrukcji czy też organizacja dodatkowych szkoleń to najczęściej obserwowane efekty prewencji wypadkowej.

Fotografie obrazujące przykładowe działania podjęte w wyniku realizacji programu prewencyjnego „Zarządzanie bezpieczeństwem pracy – prewencja wypadkowa”:



1.2.3. Program prewencyjny „Minimalne wymagania dotyczące bezpieczeństwa i higieny pracy w zakresie użytkowania maszyn przez pracowników podczas pracy”.

Określony w przepisach¹ okres przejściowy na dostosowanie przez pracodawców maszyn i urządzeń do minimalnych wymagań technicznych upłynął 31 grudnia 2005 r. Kontrole prowadzone przez PIP po tym terminie wskazywały na znaczącą skalę nieprawidłowości w zakresie dotyczącym przestrzegania postanowień tego rozporządzenia. Mimo upływu okresu dostosowawczego, znajomość regulacji dotyczących minimalnych wymagań maszyn i urządzeń, przede wszystkim w małych i średnich przedsiębiorstwach, pozostawała niezadowalająca. Do wiadomości wielu pracodawców informacje na ten temat docierały dopiero w czasie rutynowych kontroli inspektorów PIP. Stwierdzano ewidentne opóźnienia w dostosowaniu użytkowych maszyn do minimalnych wymagań. Dlatego Państwowa Inspekcja Pracy już w 2006 r. rozpoczęła działania wspomagające kontrole, poświęcone problematyce minimalnych wymagań bhp w zakresie użytkowania maszyn w różnych branżach. Początkowo służyły temu publikacje traktujące o konieczności przeprowadzenia przeglądu parku maszyn i przybliżające zmienione przepisy w tym zakresie, wynikające z wejścia Polski w struktury UE.

Aktualna do dziś formuła realizacji programu prewencyjnego ukształtowała się w 2010 roku. Celem wdrożenia programu było zapobieganie wypadkom przy pracy z maszynami i wspieranie przedsiębiorstw w doprowadzeniu użytkowanych maszyn do stanu zgodnego z obowiązującymi przepisami, dotyczącymi wymagań minimalnych. PIP przygotowała *Ankiety* do rejestrowania działań dostosowawczych prowadzonych przez pracodawców, dzięki którym możliwa była weryfikacja rzeczywistych działań podejmowanych przez pracodawców. Z biegiem czasu ewaluacja programu skutkowałą prowadzeniem działań w różnych branżach (przetwórstwo tworzyw sztucznych, plastyczna obróbka metali przetwórstwo drewna) i dla wybranych rodzajów maszyn.

Dla pracodawców lub ich przedstawicieli (pracownicy służby bhp, szefowie służb utrzymania ruchu, główni technolodzy itp.), którzy przyjęli zaproszenie do udziału w programie prewencyjnym PIP, organizowane były szkolenia, na których uczestnicy poznawali założenia i cel tego programu, otrzymywali materiały informacyjno-szkoleniowe, w tym publikacje omawiające bezpieczeństwo użytkowania konkretnych typów maszyn

¹ Rozporządzenie Ministra Gospodarki z 30 października 2002 r. w sprawie minimalnych wymagań dotyczących bezpieczeństwa i higieny pracy w zakresie użytkowania maszyn przez pracowników podczas pracy (Dz. U. Nr 191, poz. 1596, ze zm.).

oraz *Ankietę specjalistyczną* do rejestrowania przeprowadzonych działań dostosowawczych. Celem szkoleń było przygotowanie pracodawców do samodzielnego prowadzenia kontroli użytkowanych maszyn i wdrożenia działań dostosowujących je do stanu zgodności z przepisami o minimalnych wymaganiach.



Przykładowe publikacje PIP wykorzystywane w trakcie realizacji programu prewencyjnego *Dostosowanie maszyn do minimalnych wymagań bhp*.

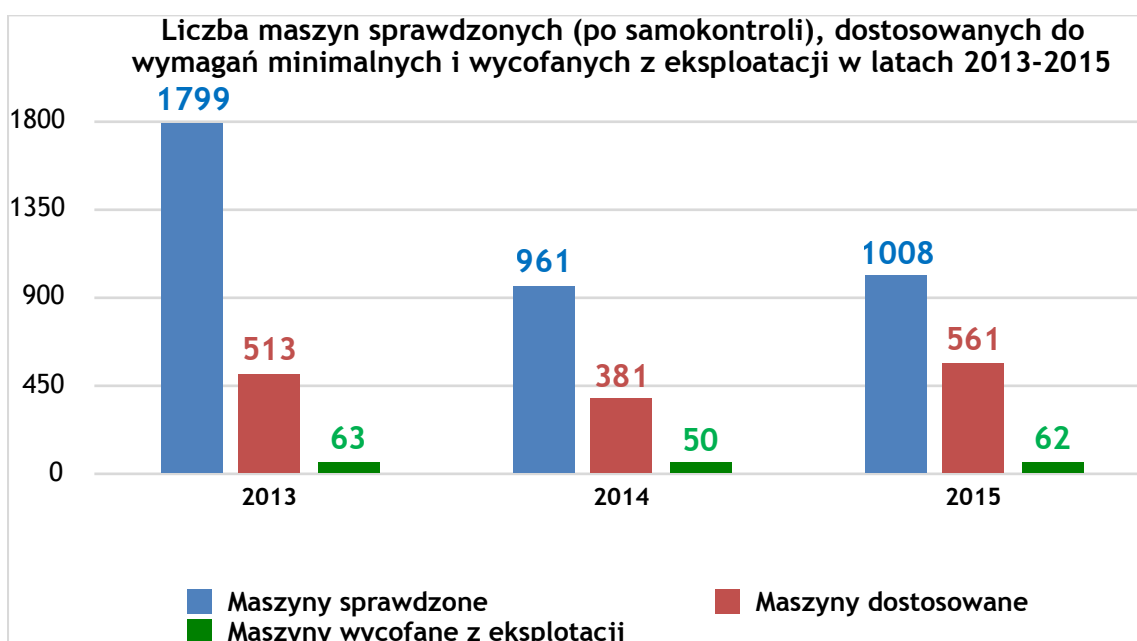
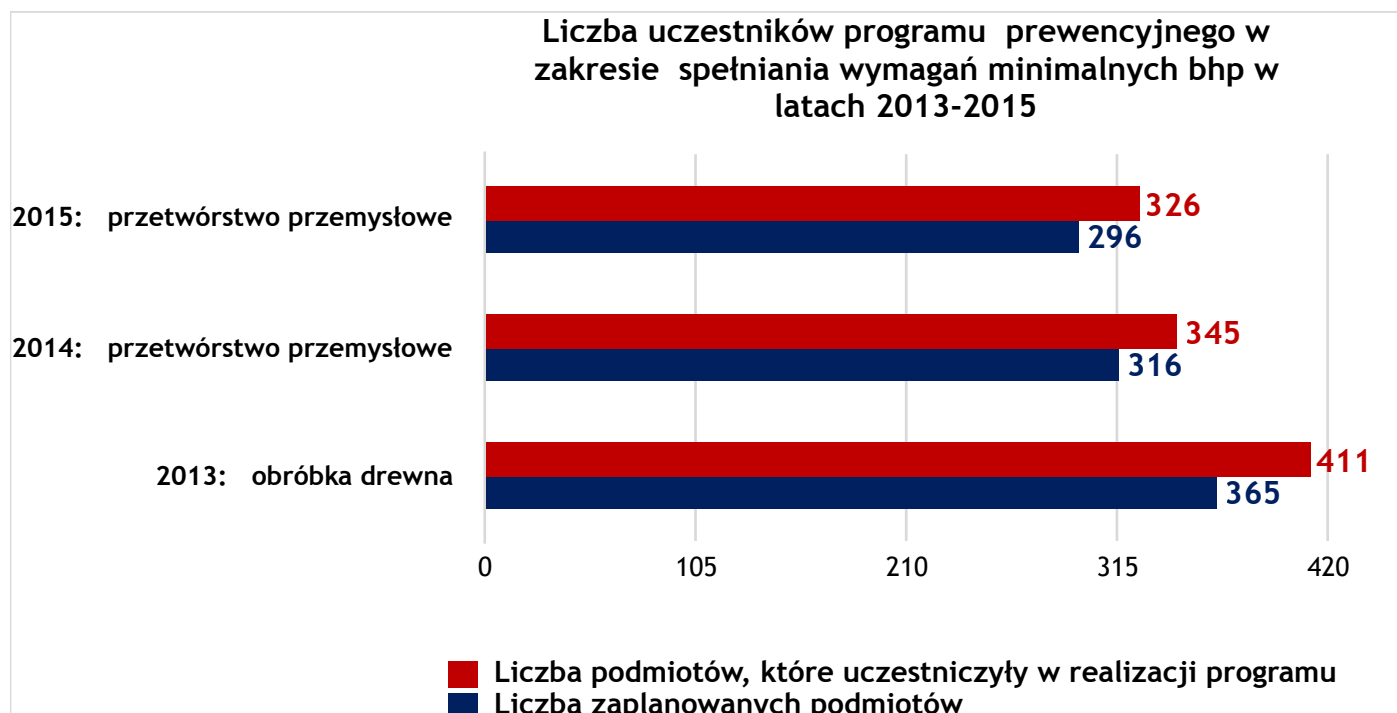
Po zakończeniu szkolenia pracodawcy przeprowadzali działania dostosowawcze w swoich zakładach a ich wyniki opisywali w *Ankietach specjalistycznych*, przekazywanych następnie do właściwych okręgowych inspektoratów pracy. Po weryfikacji *Ankiet* podejmowana była decyzja o przeprowadzeniu w danym przedsiębiorstwie kontroli sprawdzającej prawidłowość zrealizowanych działań oceniających i dostosowawczych. Pozytywny wynik kontroli zapewniał przyznanie pracodawcy *Zaświadczenia o ukończeniu programu prewencyjnego Państwowej Inspekcji Pracy*.

Łącznie w latach 2013-2015:

- w 130 specjalistycznych szkoleniach przeszkolono 1,8 tys. pracodawców, z których część zdecydowała się na podjęcie działań dostosowawczych;
- we wszystkich działaniach informacyjno-promocyjnych, związanych z uczestnictwem w targach maszyn, konferencjach poświęconych bezpieczeństwu pracy itp. wydarzeniach uczestniczyło ponad 5,1 tys. osób (pracodawców, pracowników, przedstawicieli służb bhp, związkowców, studentów, uczniów);
- pracodawcy sprawdzili w drodze samokontroli 3 768 maszyn, podejmowane przez nich działania dostosowawcze objęły 1 455 maszyn, a 175 maszyn zostało wycofanych z eksploatacji z uwagi na nieopłacalność lub niemożliwość ich dostosowania;

- 178 pracodawców otrzymało *Zaświadczenia* o ukończeniu programu prewencyjnego PIP (uzyskali pozytywne wyniki kontroli sprawdzającej);
- przekazano pracodawcom ponad 16,5 tys. egzemplarzy wydawnictw, zarówno poradników, jak również kart oceny ryzyka poświęconych wybranym rodzajom maszyn.

Skalę działań przeprowadzonych w latach 2013 – 2015 zilustrowano na wykresach zamieszczonych poniżej.



W 2013 r. przeprowadzono 12 audytów sprawdzających prawidłowość działań dostosowawczych zrealizowanych przez pracodawców – uczestników programu prewencyjnego. W 2014 r. przeprowadzono już 143 takie kontrole, z których 88 potwierdziło prawidłową i pełną realizację programu – pracodawcy otrzymali *Zaświadczenia o ukończeniu programu prewencyjnego Państwowej Inspekcji Pracy*. W 2015 r. sprawdzono 148 pracodawców, w tym 90 uzyskało pozytywny wynik prowadzonych działań i zostało uhonorowanych *Zaświadczeniem*.

Stopień wywiązywania się pracodawców z obowiązku dostosowania użytkowanych maszyn do wymagań minimalnych pozostaje niezadawalający, aczkolwiek postęp w tym zakresie jest zauważalny. Powolny proces dostosowania maszyn do wymagań minimalnych wynika z nieznamomości lub niezrozumienia przepisów z nimi związanych, które są postrzegane jako skomplikowane i mające zbyt ogólny charakter. Wciąż wielu pracodawców nie zdaje sobie sprawy z obowiązującego w tym zakresie stanu prawnego, co jest szczególnie widoczne w przypadku przedsiębiorstw małych, w których brakuje specjalistycznej kadry technicznej, a procesy produkcyjne od lat prowadzone są w ten sam sposób. Wśród napotykanymi trudności pracodawcy wskazują na wysokie koszty wypełniania obowiązku dostosowania maszyn, związane z koniecznością modernizacji, zakupu dodatkowych elementów maszyn, bądź wymiany maszyn zdezelowanych i niesprawnych. Osobną kwestią pozostaje konieczność zatrudnienia wykwalifikowanych osób do oceny maszyn i do utrzymywania ich w stanie sprawności technicznej.

Działania dostosowawcze, najczęściej realizowane przez pracodawców w ramach udziału w programie prewencyjnym PIP, obejmowały:

- wyposażanie maszyn w osłony lub urządzenia ochronne, zabezpieczające operatorów przed dostępem do elementów ruchomych stwarzających zagrożenie wypadkowe,
- wyposażanie maszyn w prawidłowe układy sterowania i elementy sterownicze (w tym zapewnienie możliwości uruchamiania maszyny wyłącznie przez celowe zadziałanie na przeznaczony do tego układ sterowania oraz w urządzenia zatrzymywania awaryjnego),
- poprawę oświetlenia miejsc i stanowisk pracy lub konserwacji maszyn,
- wyposażanie maszyn w urządzenia zabezpieczające przez spadającymi lub wyrzucanymi przedmiotami,
- poprawę widoczności, identyfikacji (piktogramy) i usytuowania elementów sterowniczych poza strefami zagrożenia.

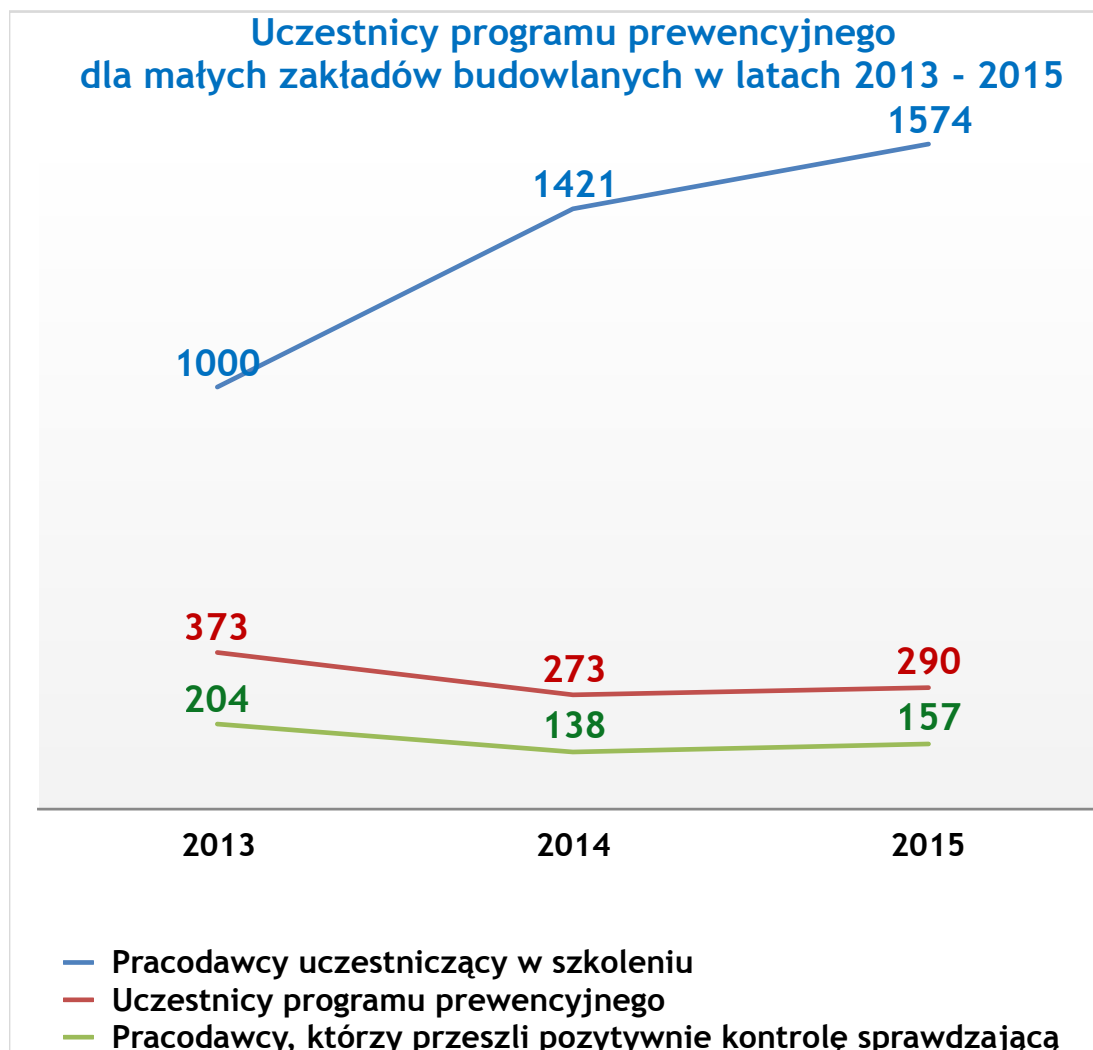
1.2.4. Program prewencyjny dla małych zakładów budowlanych.

Działania na rzecz poprawy bezpieczeństwa i higieny pracy w budownictwie realizowane były przez Państwową Inspekcję Pracy w latach 2009-2011 jako zintegrowany projekt informacyjno-prewencyjny „Bezpieczeństwo pracy w budownictwie – upadki, poślizgnięcia”, a następnie w latach 2012-2013 pod nazwą „Profesjonaliści pracują bezpiecznie”. Celem prowadzonych działań było zapobieganie wypadkom w budownictwie, w szczególności poprzez popularyzację wiedzy o skutkach zagrożeń i sposobach przeciwdziałania wypadkom, jak również inspirowanie przedsiębiorstw budowlanych do przeglądu i poprawy warunków pracy oraz wdrażania podwyższonych standardów w dziedzinie bhp. Kampania informacyjna prowadzona pod hasłem „Szanuj życie. Bezpieczna praca na wysokości” zachęcała do udziału w prewencyjnych i edukacyjnych działaniach PIP, prowadzonych na rzecz podniesienia poziomu bezpieczeństwa pracy w budownictwie. Dzięki zaangażowaniu pracowników PIP podjęto współpracę z dużymi firmami budowlanymi, która polegała na objęciu największych inwestycji budowlanych stałym nadzorem ze strony inspektorów pracy. W ciągu 6 lat prowadzenia działań kontrolnych, prewencyjnych i popularyzatorskich opracowano bardzo szeroką ofertę materiałów edukacyjnych, mających na celu upowszechnianie obowiązujących przepisów, dzielenie się najlepszymi praktykami w zakresie bezpiecznej organizacji prac i nowoczesnych rozwiązań technicznych służących ochronie człowieka na placu budowy. Państwowa Inspekcja Pracy zaangażowała licznych partnerów w promocję idei bezpiecznej pracy w branży budowlanej, do których można zaliczyć Zakład Ubezpieczeń Społecznych i największe polskie firmy budowlane. Przedsiębiorcy budowlani wspólnie z Polskim Stowarzyszeniem Inżynierów i Techników Budownictwa oraz Związkiem Zawodowym „Budowlani” stanowili grupę sygnatariuszy *Deklaracji w sprawie porozumienia dla bezpieczeństwa pracy w budownictwie*, podpisanej pod auspicjami Głównego Inspektora Pracy.

Integralną częścią szeroko prowadzonych działań w sektorze budowlanym był program prewencyjny *Budowa. STOP wypadkom!*, pozwalający na dobrowolny udział i zaangażowanie pracodawcy zatrudniającego do 50 osób w działania zmierzające do poprawy warunków pracy na placu budowy. Prawidłowa organizacja pracy wymaga odpowiedniej wiedzy, którą pracodawcy mogli otrzymać podczas bezpłatnych szkoleń poprzedzających rozpoczęcie programu prewencyjnego. Posługując się listą kontrolną, przygotowaną przez inspektorów pracy, pracodawcy podejmowali samodzielne działania zmierzające do dostosowania przedsiębiorstwa do obowiązującego prawa pracy. Wdrażali dobre praktyki eliminujące lub ograniczające stwierdzone zagrożenia, w szczególności związane z pracami szczególnie niebezpiecznymi i mogące skutkować wypadkiem przy pracy. Czas przewidziany na realizację działań naprawczych w przedsiębiorstwie był ustalany na etapie przystąpienia firmy do programu i powiązany z kalendarzem prac realizowanych przez firmę na placu budowy. Przedsiębiorstwa uczestniczące w programie

prewencyjnym, które uzyskały zadawalające wyniki podczas podsumowującej wizyty kontrolnej otrzymywały zaświadczenie o ukończeniu programu PIP.

W latach 2013-2015 w szkoleniach Państwowej Inspekcji Pracy uczestniczyło **prawie 4 tysiące firm**, a do programu przystąpiło 936 pracodawców. Ze względu na specyfikę branży, cechującą się dużą liczbą zagrożeń, zmieniającymi się warunkami powadzenia poszczególnych etapów procesu budowlanego oraz przenoszeniem się firm na kolejne, nowe inwestycje budowlane, odsetek pracodawców, którzy pozytywnie przeszli kontrolę sprawdzającą jest najniższy spośród wszystkich programów prewencyjnych PIP. Poniższy wykres przedstawia szczegółowe dane dotyczące programu *Budowa. STOP wypadkom!*:



Pracodawcy, którzy ukończyli program prewencyjny, dokonywali oceny jego przebiegu w swoich zakładach w oparciu o ankietę ewaluacyjną przekazaną przez PIP. Uczestnicy opisywali w niej działania podjęte w celu zwiększenia poziomu bezpieczeństwa pracy w swoich firmach. Najczęściej dotyczyły one podniesienia jakości szkoleń bhp organizowanych dla pracowników, zwiększenia bezpośredniego nadzoru nad pracownikami na budowach oraz zapewnienia stosowania przez nich środków ochrony indywidualnej.

Efekty działań podjętych przez pracodawców uczestniczących w programie prewencyjnym PIP to m.in.:

- zakup maszyn i środków ochrony zbiorowej poprawiających bezpieczeństwo pracy w sposób systemowy (np. podest rozładunkowy, podest roboczy nożycowy, systemy asekuracji pracowników wykonujących pracę zabezpieczaną środkami ochrony indywidualnej oraz rusztowania systemowe dopasowane do specyfiki prowadzonych robót – zastępujące rusztowania warszawskie,
- uzyskanie niezbędnych uprawnień przez pracowników (np. monterzy rusztowań metalowych, operatora wciągarek),
- wykonanie rzetelnej i kompletnej oceny ryzyka zawodowego, opracowanie wykazu prac niebezpiecznych i instrukcji bhp,
- określenie zasad gospodarowania oraz dokonanie przeglądu, uzupełnienia lub wymiany użytkowanych środków ochrony indywidualnej i odzieży roboczej,
- wdrożenie dobrych praktyk w zakresie bhp, takich jak: zasady opracowania instrukcji bezpiecznego wykonywania robót (IBWR) z określeniem sposobu zabezpieczenia pracowników przed zagrożeniami w czasie robót budowlanych,
- wyeliminowanie nieprawidłowości w eksploatacji instalacji i urządzeń elektrycznych na budowach,
- ogradzanie miejsc prowadzenia prac,
- zapewnienie wymaganego zaplecza higieniczno-sanitarnego w trudnych warunkach.

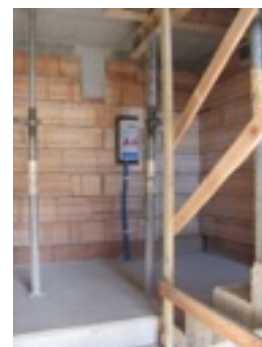
Fotografie z przykładami działań podjętych w wyniku realizacji programu prewencyjnego PIP dla małych firm budowlanych.



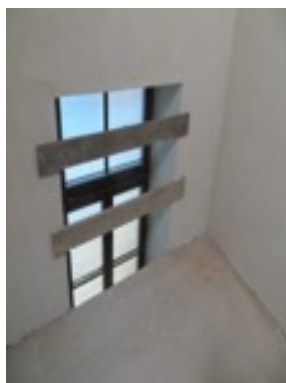
Zabezpieczenie klatek schodowych i otworów technologicznych



Wykonanie balustrad chroniących przed upadkiem z wysokości



Instalacja elektryczna spełniająca wymogi bezpieczeństwa



W 2015 r. w programie prewencyjnym skierowanym do branży budowlanej wzięło udział 290 pracodawców, a kontrolom sprawdzającym poddało się 255 z nich. Przeprowadzenie skutecznych działań dostosowujących zakład pracy do zadowalającego poziomu przestrzegania przepisów bezpieczeństwa i higieny pracy **potwierdzono u ponad połowy uczestników (160 pracodawców – 62%, w 2015 r. – 50%)**. Większość spośród kontrolowanych pracodawców reprezentowała najmniejsze przedsiębiorstwa zatrudniające do 9 pracowników (63%) oraz zakłady małe (do 49 pracowników – 34%).

W przedsiębiorstwach, które zaangażowały się w poprawę warunków pracy poprzez udział w programie prewencyjnym tylko w 1 przypadku wstrzymano pracę osoby zatrudnionej, a w 4 przypadkach wstrzymano pracę maszyn, co świadczy o dużym zaangażowaniu uczestników i zdecydowanej poprawie poziomu bhp w tej grupie zakładów.

Część pracodawców nie ukończyła programu, rezygnując w trakcie, motywując to wysokimi kosztami finansowymi, jakie należałoby ponieść, aby zrealizować jego założenia. Pracodawcy, szczególnie właściciele małych zakładów, często formułowali opinię, że przy dużej konkurencji wśród firm budowlanych zagadnienia bhp to tylko „dodatkowy koszt, aby wprowadzić wygórowane standardy bezpieczeństwa”. Oszczędzanie na bhp

i zastępowanie umów o pracę umowami cywilnoprawnymi, to, ich zdaniem, „podnoszenie konkurencyjności, by mieć większe szanse wygrania przetargu”.

1.3. Inne programy prewencyjne realizowane w latach 2013-2015.

1.3.1. Zdobądź Dyplom PIP dla zakładów usług leśnych w 2015 r.

Większość prac z zakresu gospodarki leśnej wykonują na rzecz Lasów Państwowych zakłady usług leśnych (ZUL-e). Branża pozyskania drewna charakteryzuje się bardzo dużą skalą zagrożeń wypadkowych i zawodowych, dlatego Państwowa Inspekcja Pracy zrealizowała w 2015 roku program prewencyjny dedykowany firmom prowadzącym pozyskanie drewna w lesie. Dzięki ofercie PIP możliwe jest dostosowanie zakładu pracy do obowiązującego prawa, uzupełnienie wiedzy z zakresu prawnej ochrony pracy, a przede wszystkim stworzenie bezpiecznych i higienicznych warunków pracy, uwzględniających również zalecenia *Instrukcji bezpieczeństwa i higieny pracy przy wykonywaniu podstawowych prac z zakresu gospodarki leśnej*, opracowanej przez Lasy Państwowe. Dzięki szkoleniom, prowadzonym wspólnie z przedstawicielami nadleśnictw, właściciele zakładów usług leśnych poznali zasady organizowania pracy w lesie w bezpieczny sposób, koordynacji prac kilku firm prowadzących pozyskanie na jednej powierzchni leśnej, a przede wszystkim uzyskali informacje dotyczące prawidłowego przygotowania pracowników do pracy, ze szczególnym uwzględnieniem konieczności przeprowadzania wstępnych i okresowych badań lekarskich, szkoleń bhp oraz wyposażania pracowników w środki ochrony indywidualnej, niezbędne w pracy drwali – operatorów pilarek łańcuchowych.

W 2015 roku zaplanowano udział 275 pracodawców, reprezentujących ZUL-e, w programie prewencyjnym PIP. Na szkolenia inauguracyjne program zgłosiło się 860 właścicieli zakładów usług leśnych, a 345 z nich przystąpiło do realizacji programu prewencyjnego w swoich firmach (25% więcej, niż pierwotnie zaplanowano).

W trakcie szkoleń omówiono zapobieganie nieprawidłowościom, stwierdzanym przez inspektorów pracy w trakcie kontroli przedsiębiorstw leśnych, korzystanie z *Listy kontrolnej* do samooceny stanu przestrzegania obowiązujących przepisów i zasad bhp, a także przekazano uczestnikom poradniki (dla pracodawcy i pracowników), traktujące o bezpiecznych zasadach prowadzenia pozyskania drewna. W trakcie realizacji programu prewencyjnego przekazano w ręce zainteresowanych, również uczniów szkół leśnych, **prawie 11 tys. egzemplarzy publikacji PIP.**



Inspektorzy pracy w trakcie kontroli sprawdzających, **które zostały przeprowadzone u 262 pracodawców**, weryfikowali zrealizowane działania dostosowujące zakład pracy do obowiązujących przepisów. Kontrole te zakończyły się pozytywnie u prawie **80% pracodawców**. Natomiast w **55** przypadkach kontrole zakończyły się negatywnie, pracodawcy nie ukończyli programu prewencyjnego, a nieprawidłowości zostały uregulowane przez inspektorów pracy decyzjami i wystąpieniami. W trakcie realizacji z programu zrezygnowało **82** pracodawców, m.in. z powodu zaprzestania zatrudniania pracowników na podstawie umowy o pracę, przez co nie spełniali kryteriów umożliwiających dalszy udział w programie.

Przyjęta w 2015 roku forma organizacji programu prewencyjnego dla zakładów usług leśnych została bardzo pozytywnie przyjęta przez pracodawców i spotkała się z dużym zainteresowaniem. Właściciele ZUL-i przychylnie ocenili program prewencyjny, którego formuła dostosowana jest do realiów prowadzonej przez nich działalności. Szczególnie mocno podkreślano zasadność przeprowadzania szkoleń, możliwość skorzystania z eksperckiej pomocy na etapie prowadzenia samokontroli warunków pracy i łatwość posługiwania się *Listą kontrolną*, przekazaną przez PIP. Program ten jest kontynuowany w 2016 roku jako wydzielona część programu prewencyjnego *Zdobądź Dyplom PIP*.

1.3.2. Program prewencyjny *Przeciwdziałanie negatywnym skutkom stresu oraz innym czynnikom psychospołecznym.*

Państwowa Inspekcja Pracy, dostrzegając znaczenie psychospołecznych czynników w środowisku pracy, realizuje od 2006 roku działania, poświęcone ograniczaniu negatywnych skutków stresu oraz innych czynników ryzyka psychospołecznego w miejscu pracy. Działania te oparte są na koncepcji prewencyjnego zarządzania stresem oraz innymi czynnikami psychospołecznymi, takimi jak: mobbing, dyskryminacja, nierówne traktowanie, molestowanie, molestowanie seksualne, agresja i przemoc.

Realizowane przez PIP działania prewencyjne w tym obszarze ryzyka zawodowego mają dwa podstawowe cele:

- 1) informacyjny, polegający na upowszechnianiu wiedzy o zagrożeniach związanych z przeciążeniem psychicznym w miejscu pracy i zjawiskami patologicznymi,
- 2) prewencyjny, związany z diagnozowaniem występowania zagrożeń i czynników psychospołecznych w miejscu pracy, określaniem możliwych działań naprawczych oraz wprowadzaniem procedur zarządzania stresem i przeciwdziałania mobbingowi, molestowaniu, dyskryminacji i nierównemu traktowaniu poprzez określanie procedur antymobbingowych, antydyskryminacyjnych lub równościowych.

Ze względu na specyfikę działań realizowanych w trakcie programu *Przeciwdziałanie negatywnym skutkom stresu oraz innym czynnikom psychospołecznym*, jego przebieg i wyniki nie będą omawiane w niniejszym materiale.

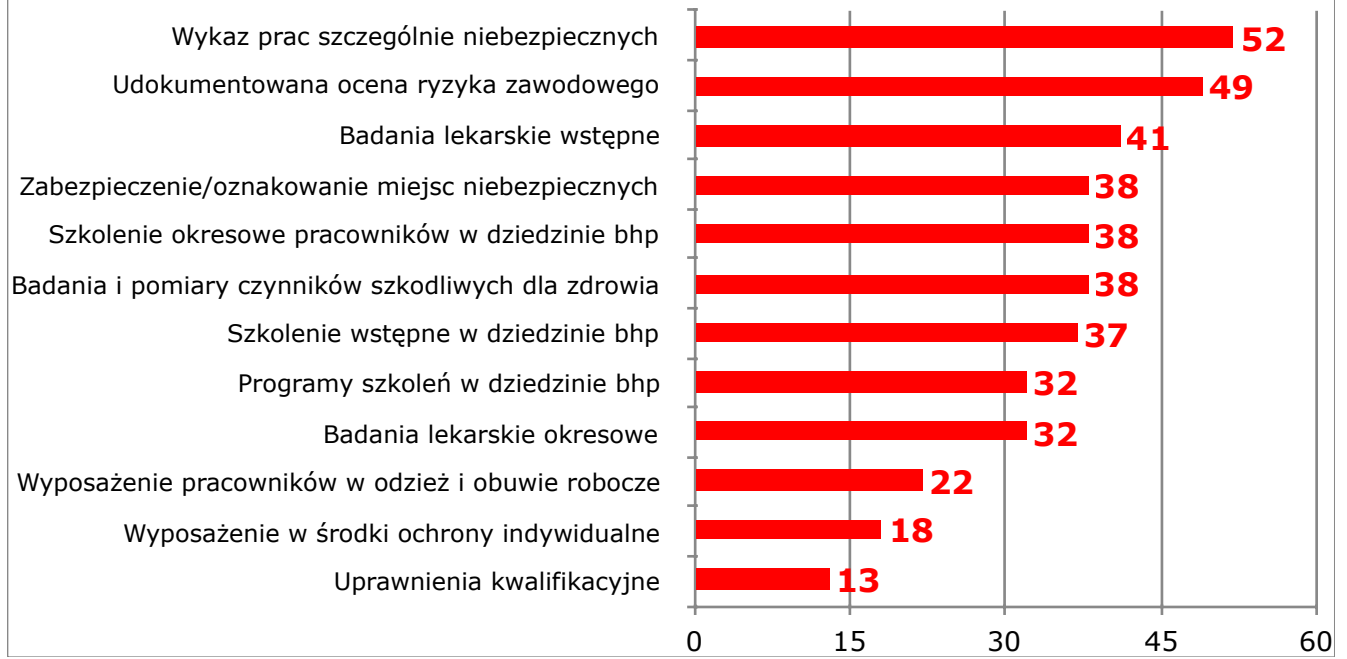
2. Program „Pierwsza kontrola” – założenia i wyniki cząstkowe w pierwszym roku realizacji.

Prewencji zagrożeń, poprawie bezpieczeństwa pracy i zwiększeniu stopnia przestrzegania przepisów prawa pracy służą również kontrole. Ich celem, poza ustaleniem stanu faktycznego, jest dążenie do osiągnięcia trwałej poprawy stanu bezpieczeństwa, higieny i praworządności w relacjach zatrudnienia w zakładzie pracy. Zgodnie z założeniami tematu realizowanego pod nazwą „Pierwsza kontrola”, uruchomionego decyzją Głównego Inspektora Pracy od 1 marca 2016 roku, czynności kontrolne podejmowane są u pracodawców do tej pory nie kontrolowanych przez PIP, zatrudniających od 1 do 250 pracowników i opierają się na specjalnych zasadach. Pierwsza kontrola ma na celu wskazanie pracodawcy nieprawidłowości występujących w kontrolowanym zakładzie pracy oraz ich analizę pod kątem prawnym i technicznym. Wizyta inspektora pracy wiąże się z zastosowaniem środków prawnych w przypadku naruszenia przepisów, jednak postępowanie wykroczeniowe jest podejmowane wyłącznie w sytuacji najpoważniejszych, rażących naruszeń – bezpośredniego zagrożenia zdrowia i życia pracowników, ciężkiego, śmiertelnego lub zbiorowego wypadku przy pracy, nielegalnego zatrudniania i niewypłacania należnego wynagrodzenia.

W myśl założeń pierwsza kontrola inspekcji pracy ma charakter prewencyjny, a pracodawców jednocześnie mają możliwość uzyskania pomocy doradczej w przypadku prawnych wątpliwości interpretacyjnych, jak również otrzymania bezpłatnej pomocy w postaci poradników, informatorów i szkoleń.

W okresie 1 marca – 9 sierpnia 2016 roku „Pierwszą kontrolą” zostało objętych 5 019 małych i średnich zakładów pracy. U większości pracodawców stwierdzone zostały nieprawidłowości w zakresie przestrzegania przepisów bezpieczeństwa i higieny pracy. W zakresie szkoleń wstępnych w dziedzinie bezpieczeństwa i higieny pracy na 4 287 kontrolowanych podmiotów niewypełnianie w całości wymaganego obowiązku stwierdzono w 1 578 zakładach pracy (36 %). Na 4 248 zakładów, w których kontrolowano prawidłowość dopuszczenia pracowników do pracy na podstawie wstępnych badań lekarskich, uchybienia stwierdzono w 1 722 zakładach (40%). Nieprawidłowości w zakresie oceny ryzyka zawodowego stwierdzono w 2 011 firmach na 4 143 badanych (48%). W zakresie dokonywania przez pracodawcę rozpoznania czynników szkodliwych dla zdrowia w środowisku pracy, w celu przeprowadzenia ich badań i pomiarów, stwierdzono nieprawidłowości w 632 zakładach na 1 684 kontrolowanych pod tym kątem (38%). Informacje o innych wybranych nieprawidłowościach, stwierdzonych przez inspektorów pracy podczas realizacji tematu „Pierwsza kontrola” znajdują się na wykresie poniżej:

Odsetek badanych zakładów w których stwierdzono nieprawidłowości - wybrane zagadnienia



Kontrole podejmowane przez inspektorów pracy miały charakter instruktażowo-doradczy. W podmiotach objętych programem udzielono łącznie 16 520 porad technicznych dotyczących bezpieczeństwa i higieny pracy. Wydano prawie 34,5 tysiąca decyzji dotyczących tego zakresu. Jednocześnie zgodnie z założeniami programu inspektorzy pracy pozostawiali pracodawcy czas na wyeliminowanie uchybień, odstępowali okresowo od stosowania sankcji i pouczali kontrolowanego o konieczności zorganizowania pracy w sposób zgodny z obowiązującym porządkiem prawnym.

W kontrolowanych podmiotach inspektorzy pracy wszczynali postępowanie wykroczeniowe i karali mandatami karnymi jedynie w przypadkach rażących naruszeń przepisów prawnej ochrony pracy i bhp, w szczególności w sytuacjach bezpośredniego zagrożenia życia i zdrowia pracowników, a także podczas kontroli po wypadkach ciężkich, śmiertelnych i zbiorowych a także w przypadku nielegalnego zatrudniania. W omawianym okresie 405 pracodawców zostało ukaranych mandatami, co stanowi dwukrotnie mniejszą liczbę w stosunku do średniej liczby mandatów karnych przypadających na jedną kontrolę². W 653 przypadkach inspektorzy pracy odstąpili od stosowania sankcji poprzestając na

² Na podstawie danych z realizacji tematu 95 „Pierwsza kontrola” za okres 1 marca – 9 sierpnia 2016 roku oraz danych dotyczących łącznej liczby kontroli i łącznej liczby wydanych mandatów karnych w roku 2015 na podstawie Sprawozdania Głównego Inspektora Pracy z działalności Państwowej Inspekcji Pracy za rok 2015.

środkach wychowawczych. Skierowano 48 wniosków do sądu o ukaranie winnych popełnienia wykroczenia i 1 zawiadomienie prokuratury o przestępstwie.

Doświadczenia z realizacji programu „Pierwsza kontrola” będą przedmiotem dalszych analiz, a wnioski zostaną wykorzystane w ewaluacji sposobu prowadzenia oddziaływania kontrolnego i prewencyjnego na pracodawców nie kontrolowanych dotychczas przez Państwową Inspekcję Pracy.

3. Ocena efektywności oddziaływania prewencyjnego PIP na podstawie badań prowadzonych dla programu „Zdobądź Dyplom PIP” i kontroli sprawdzających w programie „Zarządzanie bezpieczeństwem pracy – prewencja wypadkowa”.

Państwowa Inspekcja Pracy przeprowadza ocenę i ewaluację programów prewencyjnych, w tym programu *Zdobądź Dyplom PIP*. Co 2 lata przeprowadzane jest dobrowolne badanie ankietowe uczestników programu, pozwalające poznać sposób postrzegania działalności prewencyjnej PIP przez pracodawców. Ostatnie badanie przeprowadzono w 2014 roku wśród laureatów programu – zdobywców *Dyplomu PIP* w 2013 r, do których wysłano 501 ankiet. Na pytania zawarte w ankiecie odpowiedziało 57% pracodawców.

Jednocześnie od inspektorów pracy koordynujących program w poszczególnych województwach zbierane są corocznie opinie dotyczące realizacji i efektów programu. Wybrane wyniki analizy dokonanej na podstawie informacji uzyskanych z powyższych źródeł przedstawione zostały poniżej.

Z odpowiedzi uczestników badania ankietowego wynika, że pracodawcy najczęściej dowiadują się o programie od inspektorów pracy (52,1% ankietowanych), z zaproszeń przesłanych przez okręgowe inspektoraty pracy (17%) lub ze stron internetowych (12%). Powodem przystąpienia do programu *Zdobądź Dyplom PIP* było: chęć poprawy warunków pracy (33% odpowiedzi), przekonanie do udziału przez inspektora pracy (32,5%) oraz chęć podniesienia wiarygodności firmy (32%). Jako najważniejsze działania podjęte w trakcie programu prewencyjnego respondenci wskazali poprawę stanu bhp i dostosowanie zakładu do obowiązujących wymagań (42,7% ankietowanych) oraz poprawę przestrzegania prawa pracy (31,7%).

Laureaci programu najwyżej ocenili wsparcie inspektora pracy w trakcie programu prewencyjnego – 3,77 w 4-stopniowej skali. To pokazuje, jak ważna jest współpraca inspektora pracy z pracodawcą podczas realizacji programu. O znaczeniu tej współpracy świadczy też fakt, że ponad 70% uczestników programu kończy go z sukcesem dzięki pomocy, którą mogą uzyskać ze strony PIP.

Pracodawcy pozytywnie oceniają możliwość dostosowania zakładu do obowiązujących przepisów i zapewnienia zatrudnionym bezpiecznych warunków pracy

poprzez udział w działaniach proponowanych przez Państwową Inspekcję Pracy. Doceniają również możliwość skorzystania z wiedzy inspektorów pracy oraz z bezpłatnych materiałów edukacyjnych i przygotowanych szkoleń. Samodzielność pracodawców w przeprowadzeniu poprawy warunków pracy w zakładach oraz rzeczywista pomoc ze strony inspektorów PIP to najbardziej charakterystyczne cechy programu prewencyjnego *Zdobądź dyplom PIP*. Należy nadmienić, że w opinii inspektorów pracy realizujących program, z roku na rok zwiększa się poziom wiedzy, jak i zaangażowanie uczestników w realizację programu.

W trakcie programu prewencyjnego *Zdobądź Dyplom PIP* pracodawcy najczęściej korygowali nieprawidłowości związane z:

- oceną ryzyka zawodowego,
- dostosowaniem maszyn do minimalnych wymagań,
- oświetleniem na stanowiskach pracy,
- przeprowadzaniem szkoleń pracowników,
- niewyposażeniem pracowników w środki ochrony indywidualnej, w tym zabezpieczaniem pracy prowadzonej na wysokościach,
- nie dostarczaniem pracownikom ubrań roboczych,
- drabinami i rusztowaniami nie spełniającymi wymogów przepisów bhp,
- nie prowadzeniem badań czynników szkodliwych,
- niebezpiecznymi drogami komunikacyjnymi dla pieszych, w tym brakiem oznakowania szlaków komunikacyjnych zgodnie z przepisami.

Natomiast w części dotyczącej prawnej ochrony pracy, pracodawcy najczęściej: wypłacali różnice wynikające ze źle naliczonych świadczeń związanych ze stosunkiem pracy, uzupełniali brakującą dokumentację związaną ze szkoleniami, badaniami lekarskimi, wysyłali pracowników na zaległe urlopy, bądź określali terminy ich wykorzystania, porządkowali ewidencję czasu pracy pracowników i ich akta osobowe. W ocenie inspektorów pracy przyczyn nieprawidłowości w sferze prawa pracy należy szukać w podejściu samych pracodawców, którzy nie przykładają dostatecznej uwagi do prowadzenia dokumentacji pracowniczej powierzanej Biurom rachunkowym, przyjmujących założenie, że tym samym ten zakres ich nie dotyczy.

Zdaniem inspektorów pracy obok tych przyczyn występuje szereg innych, spośród których wymienić należy:

- zaniedbania lub niewiedzę pracowników odpowiedzialnych za sprawy kadrowo-płacowe w zakładach,

- niedocenywanie potrzeby podejmowania szeregu działań mających na celu podniesienie poziomu bezpieczeństwa pracy z uwagi na rzadko występujące wypadki przy pracy, zwykle o skutkach lekkich,
- brak prowadzenia systematycznych zabiegów konserwacyjnych i remontowych oraz nie podejmowanie przedsięwzięć modernizacyjnych,
- brak efektywnych działań kontrolnych pracowników realizujących zadania służby bhp, zwłaszcza podejmowanych przez osoby nie będące pracownikami kontrolowanych podmiotów.

Pracodawcy podkreślają, że do udziału w programie skłonił ich głównie brak wiedzy z zakresu prawa pracy. Ponadto uważają, że dostosowanie własnych zakładów do wymagań bhp i prawa pracy bez pomocy inspektora pracy wiąże się z dużymi trudnościami z uwagi na zawłość i częste zmiany obowiązującego prawa. Z opinii pracodawców wynika, że **większa ich liczba wzięłaby udział w programie, gdyby niósł on wymierne przywileje**, np. skutkowało obniżeniem kosztów funkcjonowania firmy, składek na ubezpieczenie wypadkowe czy Fundusz Pracy.

1. Długofalowe efekty programów prewencyjnych PIP.

Utrzymanie osiągniętego w programie prewencyjnym poziomu bhp potwierdzają wyniki kontroli zakładów pracy, które ukończyły program prewencyjny *Zdobądź Dyplom PIP* w latach wcześniejszych oraz przeprowadzone badania ankietowe.

Przykładowo, w roku 2012 dokonano oceny efektywności działań związanych z realizacją programu w latach wcześniejszych. Wzięto pod uwagę wyniki kontroli przeprowadzonych u 185 pracodawców, którym w latach 2008–2010 przyznano *Dyplom PIP*. Jedynie u 27 z nich (14,5% kontrolowanych) w związku ze stwierdzonymi nieprawidłowościami inspektorzy pracy zastosowali środki prawne. W stosunku do 10% kontrolowanych zastosowano jedynie środki oddziaływania wychowawczego, wydając decyzje dotyczące drobnych nieprawidłowości. **Zatem u prawie 75% pracodawców osiągnięto w wyniku przeprowadzonych działań prewencyjnych trwałą poprawę bezpieczeństwa pracy i praworządności w stosunkach pracy.**

Kontrole sprawdzające przeprowadzone w 2015 roku u uczestników programu prewencyjnego *Zarządzanie bhp – prewencja wypadkowa* wykazały **zrealizowanie założeń programu przez prawie 71% uczestników**. Założenia te dotyczyły weryfikacji oceny ryzyka zawodowego w świetle zaistniałych wypadków przy pracy oraz wdrażania środków profilaktycznych zapobiegających wypadkom – adekwatnych do prawidłowo określonych przyczyn wypadku. Z kolei w grupie 29% zakładów, które nie podjęły współpracy prewencyjnej z PIP i nie zrealizowały założeń programu (55 pracodawców) inspektorzy pracy wydali 41 decyzji wstrzymujących pracę maszyn, stwierdzono 30 wykroczeń przeciwko

prawom pracowników, a 7 osób odpowiedzialnych za wykroczenia ukarano mandataми karnymi.

Kontrole przeprowadzane u laureatów programów prewencyjnych z lat poprzednich wskazują, że zdecydowana większość z nich utrzymuje zadowalające standardy przestrzegania przepisów prawa pracy nawet po kilku latach od zakończenia w nich udziału. Uczestnictwo w tych programach zmienia nastawienie pracodawców do Państwowej Inspekcji Pracy, co znajduje odzwierciedlenie w podziękowaniach kierowanych na ręce inspektorów pracy zaangażowanych w ich realizację podczas uroczystości wręczania pracodawcom *Dyplomów PIP* i zaświadczeń w pozostałych programach. Działania podejmowane wspólnie z PIP uświadamiają pracodawcom odpowiedzialność za stan bezpieczeństwa pracy w swoich zakładach i pozwalają w szybki sposób przyswoić podstawową wiedzę z zakresu prawa pracy. Uzyskany zostaje podstawowy cel – eliminacja nieprawidłowości występujących w zakładach i poprawa bezpieczeństwa. Bezpłatna pomoc inspektorów pracy przynosi wymierne efekty i wpływa na zmianę opinii pracodawców o PIP jako organie wyłącznie kontrolnym i restrykcyjnym.

4. Działania prewencyjne Państwowej Inspekcji Pracy w opiniach pracodawców na podstawie badań opinii społecznej przeprowadzanych w latach 2014 – 2015.

Po zakończeniu w 2014 roku działań medialnych, towarzyszących kampanii „Bezpieczeństwo pracy zależy od Ciebie”, przeprowadzone zostało na próbie 400 respondentów badanie osób odpowiedzialnych w przedsiębiorstwach za podejmowanie kluczowych dla firmy decyzji w zakresie bezpieczeństwa i higieny pracy. Badanie przeprowadził renomowany niezależny ośrodek badawczy na zlecenie Państwowej Inspekcji Pracy we wszystkich miastach wojewódzkich. Udział respondentów ze względu na branżę reprezentowanego przedsiębiorstwa odpowiadał strukturze grup zatrudnienia (mikro i małe firmy) w analizowanych lokalizacjach. Zgodnie z założeniami w próbie badawczej znaleźli się pracodawcy firm z sektora przetwórstwa przemysłowego, budownictwa oraz konserwacji i naprawy pojazdów samochodowych (80% respondentów z firm o wielkości zatrudnienia 1-9 osób i 20% z firm o wielkości zatrudnienia 10-50 osób). Badanie zrealizowane w 2014 roku zostało powtórzone w 2015 roku, w oparciu o próbę badawczą o takiej samej strukturze oraz z wykorzystaniem narzędzia badawczego zawierającego kluczowe pytania zadane w 2014 roku.

Badanie dotyczyło m.in. takich kwestii jak: poziom wiedzy pracodawców na temat bezpieczeństwa i higieny pracy, najistotniejsze przyczyny wystąpienia wypadków przy pracy, podejmowanie działań w celu zwiększenia poziomu bezpieczeństwa w przedsiębiorstwach, nadzór nad pracownikami sprawowany u pracodawcy, ocena działalności kontrolnej i informacyjno-prewencyjnej Państwowej Inspekcji Pracy, ocena kampanii „Bezpieczeństwo

pracy zależy od Ciebie”. Jeden z bloków tematycznych poświęcony był korzystaniu z wydawnictw Państwowej Inspekcji Pracy przez odbiorców oraz preferowanych form, w jakiej powinny się ukazywać.

Analizując wyniki badań pod kątem roli jaką pełni Państwowa Inspekcja Pracy w zakresie wsparcia pracodawców dążących do poprawy bezpieczeństwa pracy warto zwrócić uwagę na następujące opinie badanych:

- ✓ zarówno działalność kontrolna jak i informacyjna Państwowej Inspekcji Pracy była pozytywnie oceniana przez badanych; działalność kontrolną PIP zdecydowanie pozytywnie i raczej pozytywnie oceniło 67% ankietowanych (74% w 2015 r.), również wysoki odsetek pozytywnych wskazań (69%) uzyskały działania informacyjno-prewencyjne (72% w 2015 r.);
- ✓ procent negatywnych ocen prowadzonych działań był niski – 9% w przypadku działań kontrolnych i 13% w przypadku działań informacyjno-prewencyjnych.

Wśród firm, w których w przeszłości prowadzone były kontrole ta część działalności PIP oceniana została wyżej (89% wskazań pozytywnych), natomiast w przedsiębiorstwach niekontrolowanych odsetek odpowiedzi pozytywnych wyniósł jedynie 51%. Działalność kontrolna lepiej oceniana była także przez badanych, którzy zetknęli się z kampanią medialną (79%) niż przez tych, którzy nie mieli kontaktu z przekazem informacyjnym (62%). Podobnie jak w przypadku działalności kontrolnej, czynności o charakterze prewencyjno-informacyjnym oceniane zostały wyżej przez osoby, które potwierdziły zetknięcie z przekazem kampanii „Bezpieczeństwo pracy zależy od Ciebie” (82% pozytywnych wskazań).

Kolejnym pytaniem zadany respondentom było wskazanie oczekiwanego przez nich zakresu działalności Państwowej Inspekcji Pracy. W opinii 56% badanych (50% w 2015 r.) instytucja ta powinna przede wszystkim pełnić funkcję doradczą w zakresie tworzenia bezpiecznych warunków pracy dla pracowników. Zdaniem 49% respondentów (33% w 2015 r.) inspekcja pracy powinna prowadzić kontrole i nadzór nad przestrzeganiem przepisów prawa pracy. Uczestnicy badania byli również zdania, że PIP powinna angażować się w szkolenia dla pracodawców i pracowników (38% w 2014 r. i 43% w 2015 r.), a także w prowadzenie programów prewencyjnych (analogicznie 24% i 41%). Różnice procentowe wynikają prawdopodobnie z lepszej rozpoznawalności działań prowadzonych przez PIP, która większości Polaków kojarzy się przede wszystkim z kontrolami. Lepsza rozpoznawalność wynika głównie z informowania osób aktywnych zawodowo o różnych inicjatywach PIP za pośrednictwem dostępnych mediów.

Respondenci zapytani zostali również, czy byliby zainteresowani udziałem w programie prewencyjnym polegającym m.in. na wsparciu ze strony inspektora pracy oraz otrzymaniu od inspekcji pracy materiałów wspomagających pracodawców w zakresie

podwyższenia standardów BHP w zakładzie pracy. Odpowiedzi wskazują, że 63% z nich wyraziło chęć udziału w tego typu przedsięwzięciu.

Z uwagi na prowadzenie przez Państwową Inspekcję Pracy działalności wydawniczej w obszarze prawa i bezpieczeństwa pracy, jednym z aspektów uwzględnionych w kwestionariuszu badawczym była ocena stopnia zainteresowania tego typu materiałami wśród respondentów. Zebrane dane wskazują, że ponad sześciu na dziesięciu pytanym (64%) korzystało z wydawnictw, co sugeruje wysoki poziom użyteczności materiałów wydawanych przez PIP. Niemalże w takim samym stopniu korzystano z wydawnictw w formie papierowej (38% w 2014 r. i 41% w 2015 r.), jak i wydawnictw elektronicznych, udostępnianych na stronach internetowych (37% w 2014 r. i 52% w 2015 r.). Przedstawiciele badanych branż zapytani zostali także o to, z jakiego rodzaju publikacji na temat prawa pracy najchętniej by korzystali. Blisko połowa preferuje tradycyjne wydania papierowe (46%), a 42% (59% w 2015 r.) wolałaby korzystać w przyszłości z materiałów w formie elektronicznej do pobrania ze strony urzędu. Wyniki wskazują również, że osoby starsze (w wieku 46-55 lat) wolały wydawnictwa papierowe (55%).

W 2015 roku kwestionariusz został uzupełniony o pytanie dotyczące potrzeby realizowania przez inspekcję pracy kampanii dotyczących popularyzacji bezpiecznych zachowań i zapobieganiu wypadkom przy pracy. Na zasadność prowadzenia tego typu działań wskazało 98% badanych. Jako najlepszy kanał dotarcia ankietowani wskazują telewizję (83%), działania prowadzone bezpośrednio u pracodawcy (62%), prasę (58%), internetowe portale informacyjne (57%) oraz radio (53%).

Biorąc pod uwagę wyniki badań ewaluacyjnych zrealizowanych w 2014 i 2015 roku można stwierdzić, że działania prewencyjne i informacyjne Państwowej Inspekcji Pracy są dobrze lub bardzo dobrze oceniane w firmach zatrudniających do 50 pracowników wśród osób odpowiedzialnych za kluczowe decyzje dotyczące bhp. Badania prowadzone były w wybranych branżach, niemniej dostrzec można duży potencjał do realizacji w przyszłości działań prewencyjnych w mikroprzedsiębiorstwach i małych firmach. Badania wskazują również, że działania prewencyjne są dobrym uzupełnieniem działalności kontrolnej prowadzonej przez Państwową Inspekcję Pracy. Są również działaniami, które coraz częściej wychodzą naprzeciw oczekiwaniom pracodawców i przedsiębiorców wobec Państwowej Inspekcji Pracy. Biorąc pod uwagę możliwości objęcia działaniami związanymi z nadzorem i kontrolą niewielkiego odsetka firm działających w Polsce, działania informacyjne i prewencyjne, przy wysokim poziomie akceptacji u adresatów, mają dużą szansę przyczynić się do wzrostu świadomości w zakresie konieczności tworzenia bezpiecznych warunków pracy, promowania aktywności w zakresie prowadzenia samodzielnych działań na rzecz poprawy bezpieczeństwa pracy, a także uzupełniają deficyt wiedzy w zakresie prawa pracy, szczególnie u mikro przedsiębiorców.

5. Podsumowanie: programy prewencyjne jako oferta Państwowej Inspekcji Pracy dla małych pracodawców.

Prowadzenie przez PIP programów prewencyjnych jest istotne i potrzebne ze względu na ich komplementarną funkcję w stosunku do rutynowej działalności kontrolnej, prowadzonej przez Państwową Inspekcję Pracy. Prawidłowy dobór tematyki programów i adresatów działań prewencyjnych wpływa wyraźnie na poprawę bezpieczeństwa i higieny pracy wśród ich uczestników. Co więcej – poprawa ta jest trwała i w większości przypadków udział w programie prewencyjnym PIP daje rękojmię utrzymania zadowolającego stanu bezpieczeństwa pracy i przestrzegania przepisów w zakładach pracy w nich uczestniczących.

Możliwość udziału w programach prewencyjnych PIP jest dla wielu przedsiębiorców okazją do poprawy warunków pracy w przedsiębiorstwach w sposób nieskomplikowany i przy stosunkowo niewielkich nakładach finansowych. Bezpłatne szkolenia oferowane przez PIP dają szansę zdobycia wiedzy o obowiązkach osób zarządzających pracownikami i sposobach zapewnienia im bezpiecznych i higienicznych warunków pracy. Wskazówki udzielane przez inspektorów pracy w trakcie szkoleń i wizyt w zakładach pracy pozwalają zdiagnozować miejsca o największych zagrożeniach wypadkowych, a przykłady dobrych praktyk, upowszechniane w trakcie działań PIP, pozwalają obniżyć poziom tych zagrożeń w sposób szybki i mało kosztowny.

Dzięki realizowaniu programów prewencyjnych Państwowa Inspekcja Pracy przełamuje stereotyp postrzegania urzędu, jako organu restrykcyjnego, oderwanego od rzeczywistości i nie dostrzegającego trudności zwykłych przedsiębiorców. Sektor mikro- i małych przedsiębiorstw jest niezwykle ważny społecznie – umożliwia pracę wielu obywatelom. Jednocześnie są to przedsiębiorstwa słabsze ekonomicznie niż duże firmy, często bez wykwalifikowanej kadry technicznej, w których statystycznie dochodzi do największej liczby wypadków przy pracy. Dzięki pomocy inspektorów pracy, realizujących programy prewencyjne przede wszystkim w tej grupie przedsiębiorstw, możliwa jest stopniowa, ale sukcesywna poprawa poziomu bezpieczeństwa pracy.

Programy prewencyjne będą ciągle udoskonalane nie tylko z myślą o pracodawcach biorących udział pierwszy raz, ale również o współpracy z tymi uczestnikami, którzy już programy ukończyli w poprzednich edycjach. Będziemy dążyć do zwiększenia atrakcyjności działań kierowanych do małych przedsiębiorców w drodze przygotowania interesujących i potrzebnych, z ich punktu widzenia, materiałów szkoleniowo- edukacyjnych.